



**Bonitet izvrsnosti**

# IZVJEŠTAJ BONITETNE IZVRSNOSTI

**Izdavač: Bisnode BH d.o.o.**

Član grupe BISNODE, Stockholm, Švedska

**Društvo sa ograničenom odgovornošću " POLIGARDEN"  
Donje Crnjelovo**

Izdato dana 15.10.2018.

# Sadržaj

01. Šta je bonitetna ocjena izvrsnosti?

02. Podaci o registraciji

03. Bilans stanja

04. Bilans uspjeha

05. Pokazatelji

06. Grafička analiza

07. Metodologija

08. Statistika

09. O kompaniji Bisnode

10. Certifikat

# Šta je bonitetna ocjena izvrsnosti?

Bonitetna ocjena predstavlja nadprosječnu bonitetnu vrijednost preduzeća – privrednih subjekata. Temelji se na završnim računima privrednih subjekata za posljednju finansijsku godinu i predviđa sigurnost poslovanja u narednih dvanaest mjeseci.

Preduzeća sa rejtingom iznad prosjeka imaju manju vjerovatnoću da će im sljedeće godine biti blokirani računi (tj. više od 90 dana i više od 60 dana kontinuirane blokade naredne godine). Da bi osigurale visok rejting preduzeća moraju ispunjavati sljedeće uslove:

- imati najmanje 3 zaposlena
- kapital više od 100.000 BAM
- neto profitna marža veća od 3%
- preduzeće mora postojati najmanje 7 godina
- poslovni prihodi veći od 700.000 BAM
- vjerovatnoća negativnog događaja manja od 3,12% (brisanje, insolventnost ili blokada)

**Privredni subjekti sa bonitetnom ocjenom izvrsnosti AAA imaju vjerovatnoću od 82% da će zadržati istu bonitetnu izvrsnost i u narednoj godini.**

Certifikacija je uobičajna praksa u međunarodnom okruženju na osnovu koje privredni subjekti jače utvrđuju svoj ugled i povjerenje u domaćem i stranom poslovnom okruženju. Dobitnici certifikata dobijaju na taj način dodatno povjerenje svojih poslovnih partnera.

Grupacija Bisnode ima dugogodišnje iskustvo u dodjeli certifikata bonitetne izvrsnosti u evropskim zemljama: Švedskoj, Norveškoj, Finskoj, Danskoj, Sloveniji, Hrvatskoj, Srbiji, Bosni i Hercegovini, Češkoj i Mađarskoj. Od sada će se certifikacija sprovoditi na nivou grupe od 18 evropskih zemalja u kojima Bisnode posluje.

# Podaci o registraciji

<b>Ime:</b>	Društvo sa ograničenom odgovornošću " POLIGARDEN" Donje Crnjelovo
<b>Adresa:</b>	Donje Crnjelovo bb, 76300 BIJELJINA
<b>Djelatnost:</b>	C 31.09 PROIZVODNJA OSTALOG NAMJEŠTAJA
<b>Pravni oblik:</b>	DRUŠTVO SA OGRANIČENOM ODGOVORNOŠĆU
<b>OIB:</b>	4402019980001
<b>Datum osnivanja:</b>	27.12.2004.
<b>Veličina preduzeća:</b>	Mala
<b>Regija:</b>	Mezoregion Bijeljina

# Bilans stanja

Podaci u BAM	2015	2016	2017
<b>SREDSTVA</b>			
Dugotrajna imovina	84.055	74.570	175.649
Kratkotrajna imovina	106.845	126.953	97.834
Zalihe	23.242	64.270	36.816
Kratkoročna potraživanja	53.419	17.482	22.472
Novac u banci i blagajni	30.007	44.965	35.918
<b>PASIVA</b>			
Kapital i rezerve	172.409	144.121	247.164
Rezerviranja	0	0	0
Finansijske obaveze	0	0	0
Poslovne obaveze	18.491	57.402	26.319
<b>Ukupno - pasiva</b>	<b>190.900</b>	<b>201.523</b>	<b>273.483</b>
Broj zaposlenih osoba	9	15	18

Izvor podataka FIA i APIF

# Bilans uspjeha

Podaci u BAM	2015	2016	2017
Prihodi od prodaje	0	708.417	853.584
Trošak robe, materijala i usluga	226.553	332.798	378.776
Troškovi zaposlenih	75.472	114.082	142.260
Amortizacija i vrjednosno usklađivanje	13.352	14.100	13.537
Poslovni dobit/gubitak	28.855	133.935	201.963
EBITDA	29.565	93.073	202.112
Finansijski prihodi	1.476	0	0
Finansijski rashodi	47	61	39
Ukupni prihodi	433.598	707.553	856.216
Ukupni rashodi	404.033	614.480	654.104
Neto dobit/gubitak perioda	26.562	81.712	183.043

Izvor podataka FIA i APIF

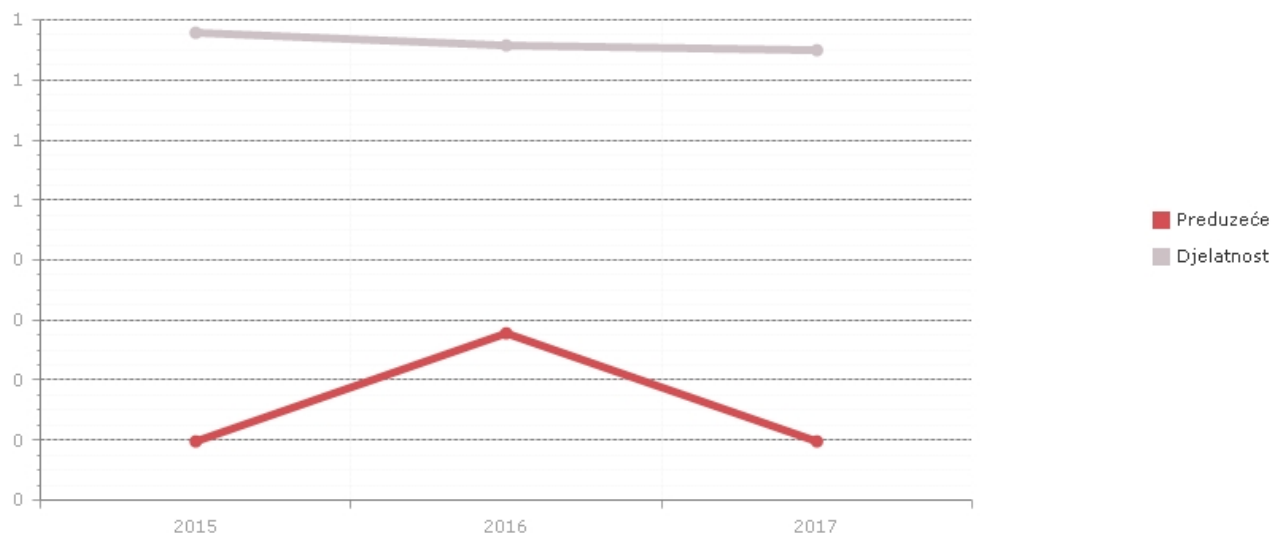
# Pokazatelji

	2015	2016	2017
Iznos udjela kapitala	0,90	0,72	0,90
Koeficijent tekuće likvidnosti	5,78	2,21	3,72
Servisiranje duga	0,10	0,16	0,30
Kreditna izloženost iz poslovanja	0,12	0,02	0,03
Koeficijent obrtaja kratkotrajne imovine	4,06	5,57	8,75
Operativna dobit	28.855,00	133.935,00	201.963,00
Stopa povrata imovine (ROA)	0,14	0,41	0,67
Stopa povrata na kapital (ROE)	0,15	0,57	0,74
Marža neto dobiti	0,06	0,12	0,21
Udio dugotrajne imovine u imovini	n.p.	n.p.	n.p.
Udio kratkotrajne imovine u imovini	0,56	0,63	0,36

Izvor podataka FIA I APIF

# Grafička analiza

## Udio obaveza u finansiranju



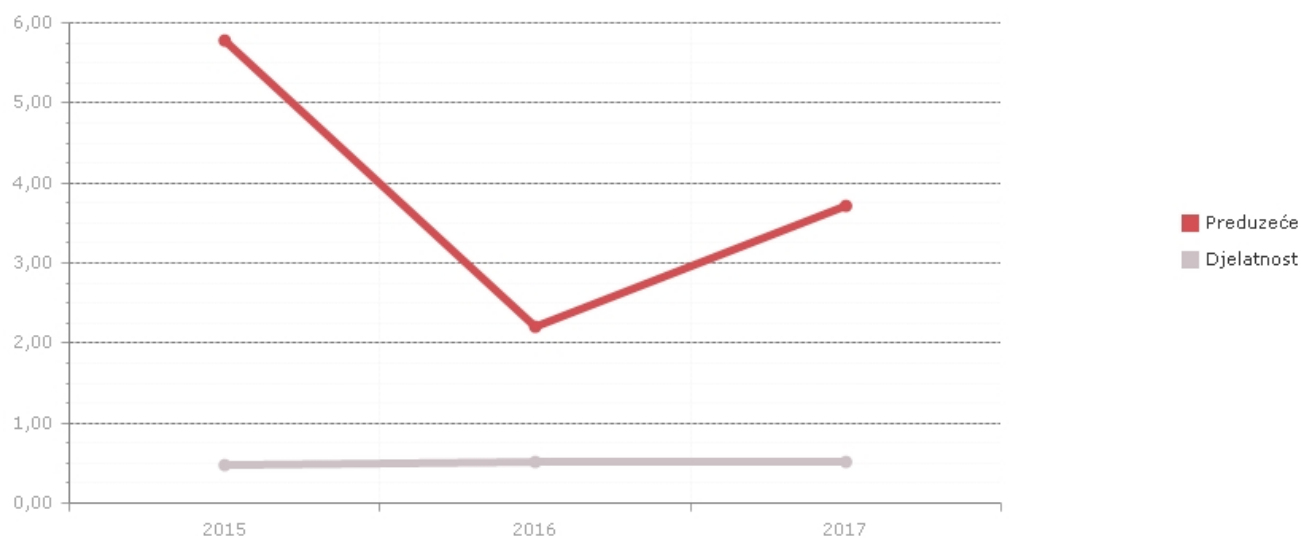
Udio obaveza u finansiranju nam ukazuje na iznos sredstava koja se finansiraju iz stranog kapitala (eksterni izvor finansiranja). Što je pokazatelj viši, preduzeće više koristi tuđa sredstva u svom finansiranju (kratkoročne i dugoročne obaveze). Po pravilu, finansiranje iz eksternih izvora je jeftinije od finansiranja iz vlastitih izvora.

### Računanje pokazatelja

$$\text{Udio obaveza u finansiranju} = \frac{\text{dugoročna rezervisanja i obaveze}}{\text{ukupno pasiva}} \times 100$$



# Likvidnost

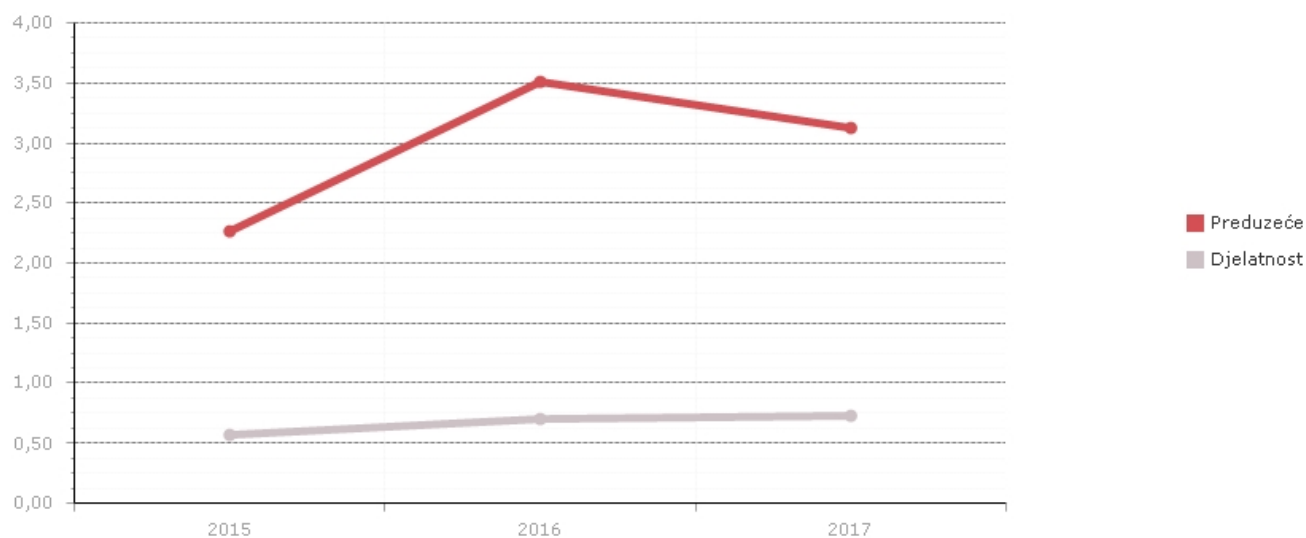


Pokazatelj kratkoročne solventnosti nam pokazuje u kojoj mjeri kratkoročna sredstva pokrivaju kratkoročne obaveze. Što je pokazatelj viši, preduzeće lakše izmiruje svoje tekuće obaveze. Likvidnost je sposobnost preduzeća da u kratkom roku raspolaže dovoljnom količinom novčanih sredstava za podmirivanje dospjelih obaveza.

## Računanje pokazatelja

$$\text{Kratkoročna solventnost} = \frac{\text{Obrtna imovina}}{\text{Kratkoročne obaveze}}$$

## Produktivnost ukupne imovine



Pokazatelj mjeri udio ukupnih prihoda u sredstvima i pokazuje nam iznos ukupnih prihoda koje je preduzeće ostvarilo raspolagajući vlastitim sredstvima. Što je koeficijent viši, preduzeće bolje posluje i u kraćem roku ostvaruje prihod. Što je poslovni obrt kraći, preduzeće je likvidnije i manja je vjerovatnoća da će imati probleme s likvidnošću. Kraći poslovni obrt znači da je preduzeću potrebno manje vremena da sredstva pretvori iz nelikvidnog u likvidno stanje.

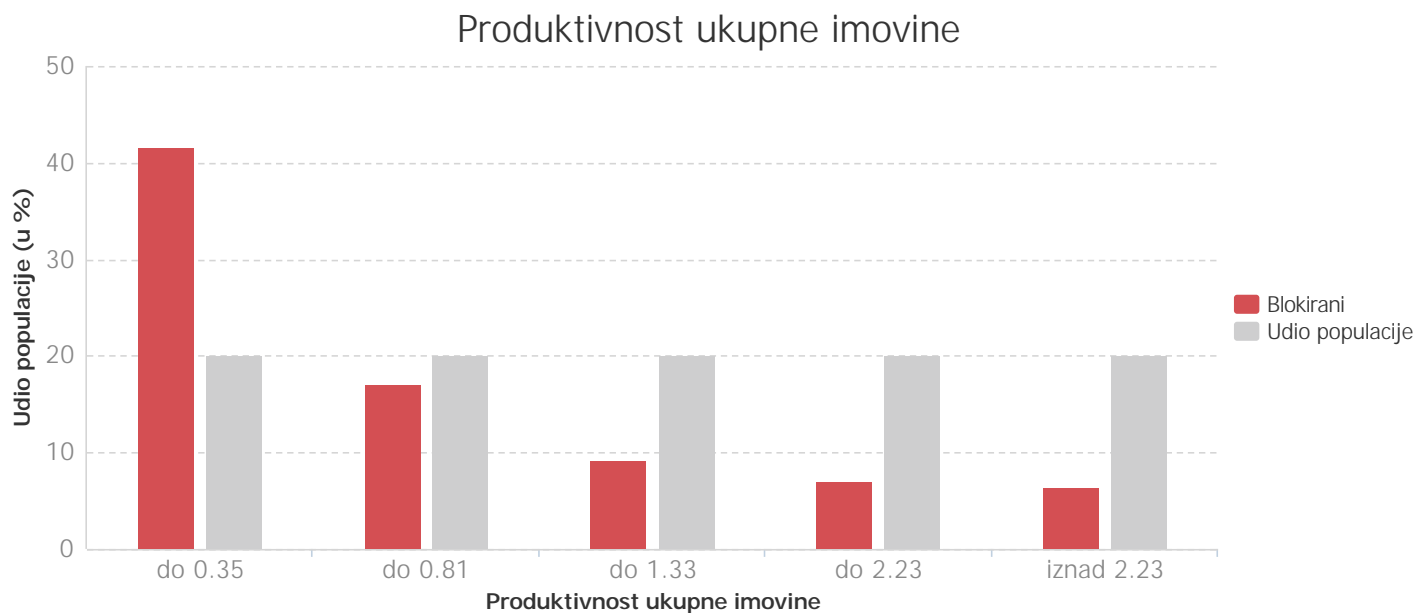
### Računanje pokazatelja

$$\text{Produktivnost ukupne imovine} = \frac{\text{Ukupni prihodi}}{(\text{Sredstva iz posljednje god.} + \text{sredstva iz prethodne god.}) / 2}$$

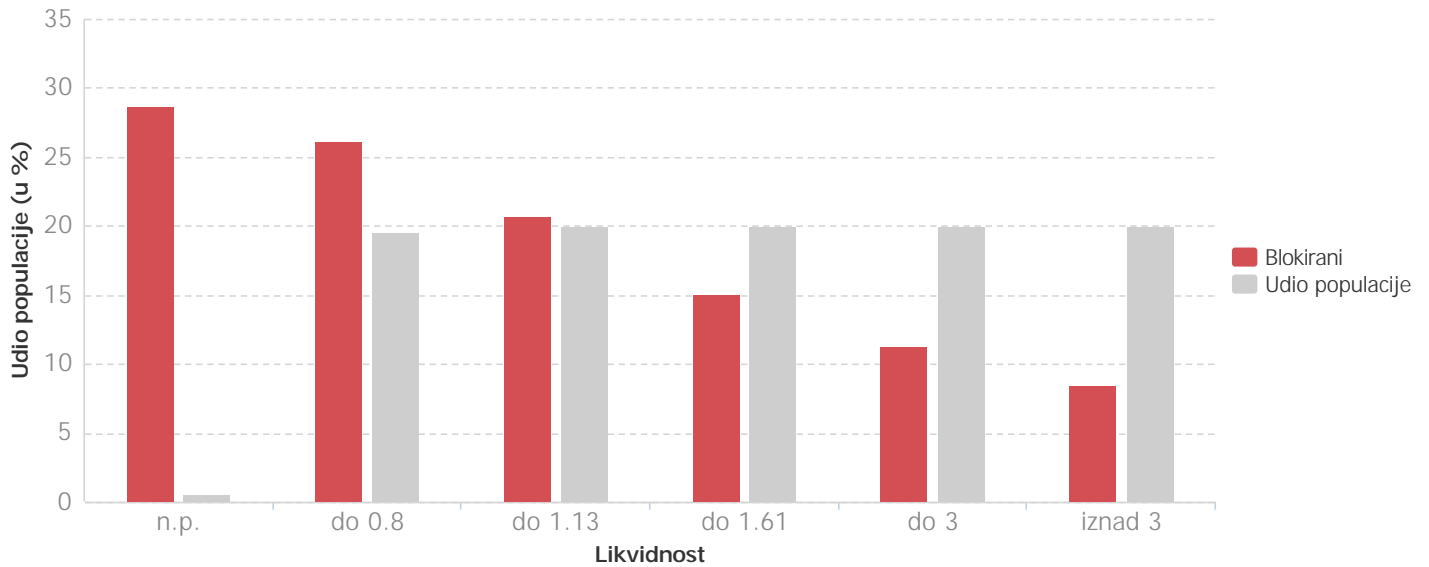
# Metodologija

Metodologija za određivanje kreditnog rejtinga se zasniva na kombinaciji kvalitativnih standarda i statističkog modela. Analiza je obuhvatila subjekte sa najmanje dva zaposlena, ukupnim prihodom od najmanje 100.000 BAM i pozitivnim kapitalom. Statistički model procjenjuje vjerovatnoću negativnog događaja (blokada, insolventnost ili brisanje) subjekta u narednoj godini i osnova je za procjenu kreditnog rejtinga izvrsnosti. Završna ocjena za izvrsnost uzima u obzir dodatne kvalitativne standardne.

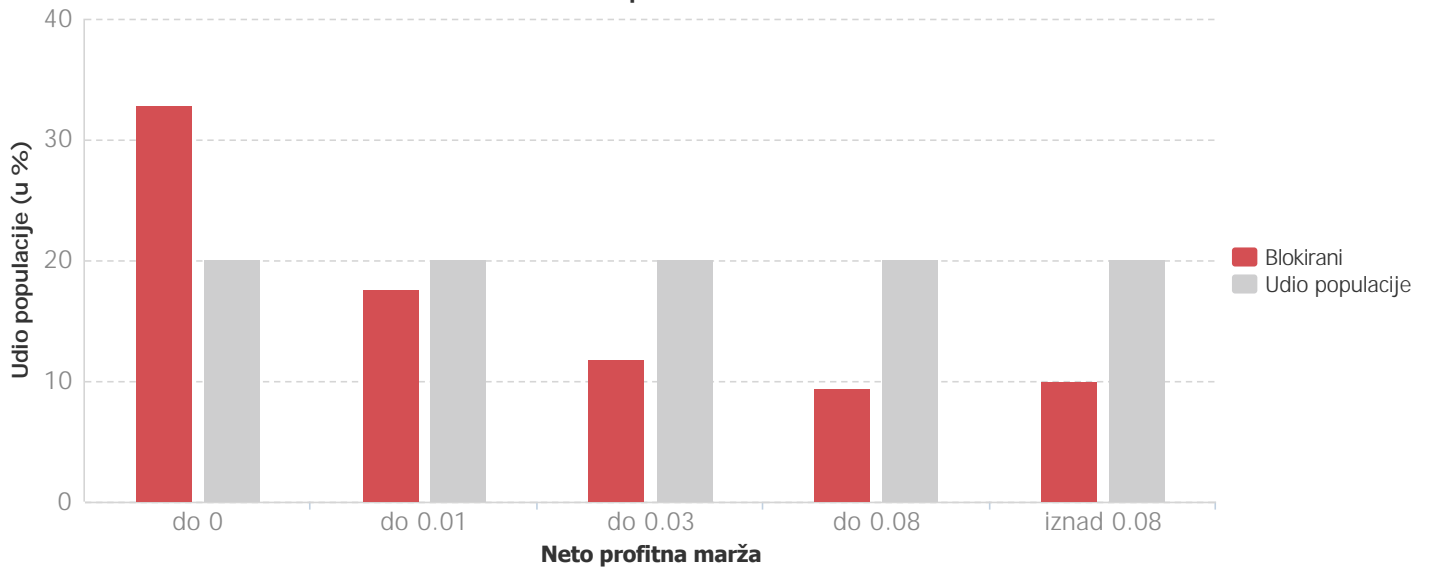
Statistike blokada subjekta u odnosu na pojedinačni finansijski pokazatelj predstavljaju osnovu za izradu statističkog modela:



## Likvidnost



## Neto profitna marža

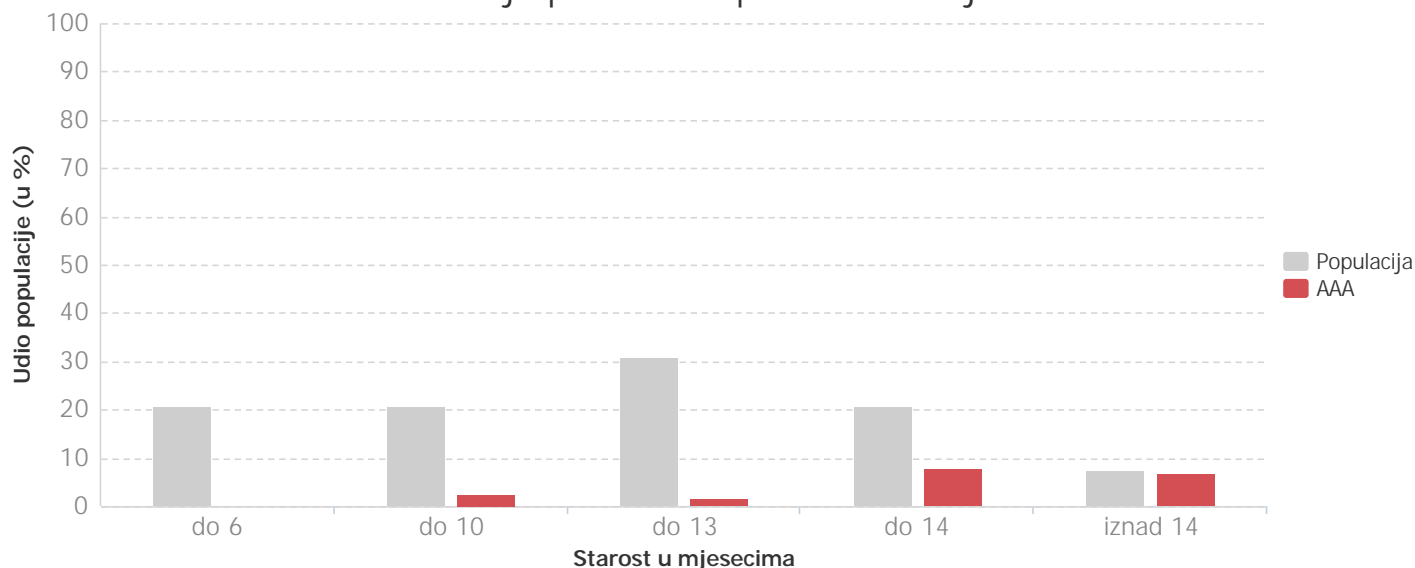


# Statistika

Poređenje distribucija preduzeća sa odličnim bonitetom i distribucijom populacije preduzeća koje ispunjavaju kriterijume sa najmanje dva zaposlena, ukupnim prihodom većim od 100.000 BAM i pozitivnim kapitalom.

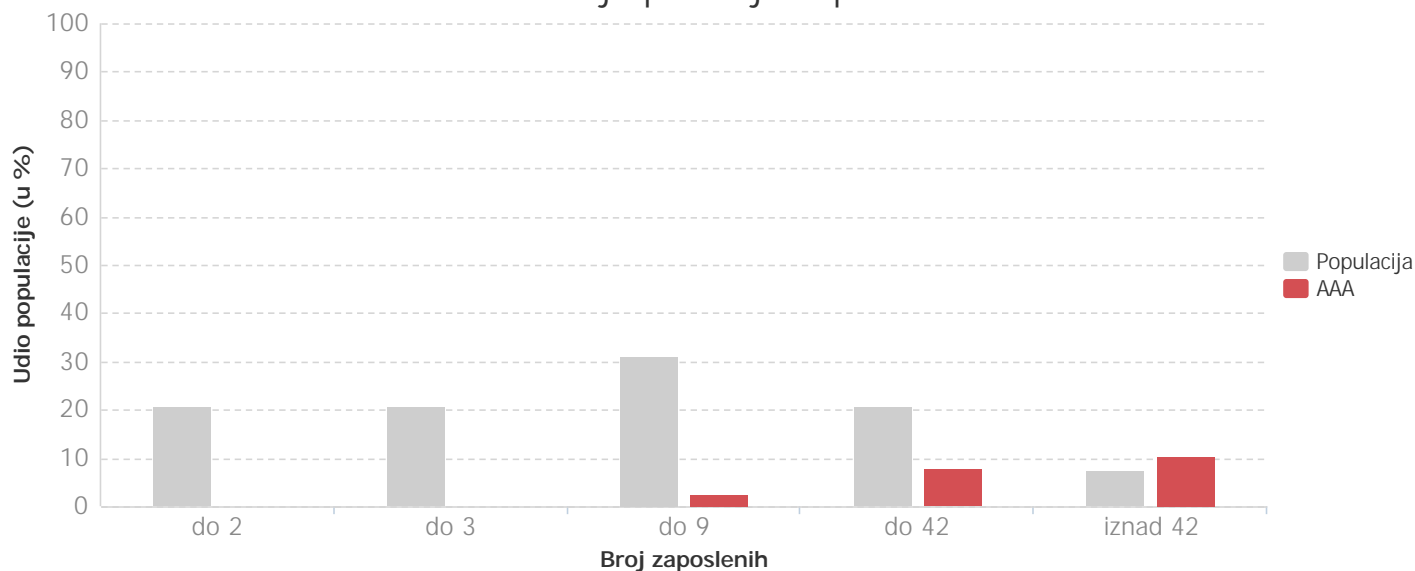
Poređenje podjele prema starosti subjekta pokazala je da kod bonitetne izvrsnosti AAA prevladuju starija preduzeća:

### Distribucija po starosti poslovnih subjekata



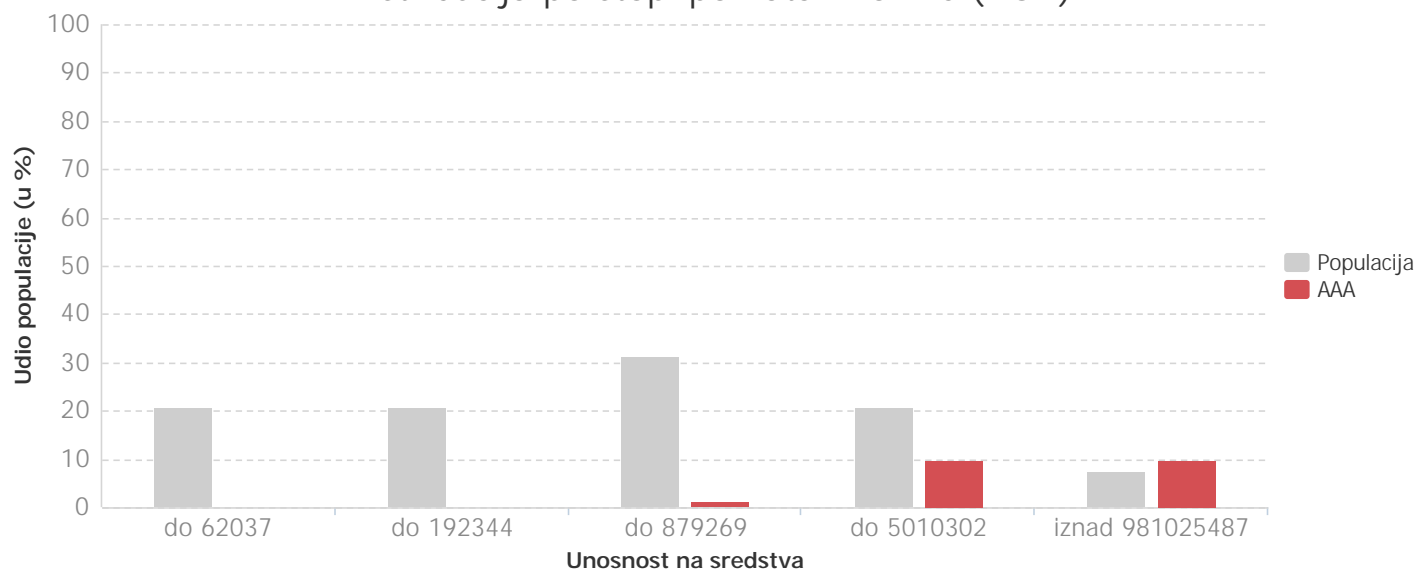
Raspodjela prema broju zaposlenih pokazala je da preduzeća sa dva ili manje zaposlenih teže ostvaruju bonitetnu izvrsnost AAA:

### Distribucija po broju zaposlenih



Kod bonitetne izvrsnosti AAA prevladavaju subjekti s većom stopom povrata na imovinu:

### Distribucija po stopi povrata imovine (ROA)



# O kompaniji Bisnode

Bisnode je vodeća evropska kompanija koje pruža poslovne informacije i analizira podatke. Kompanija djeluje u 19 država i strateški je partner najvećeg pružaoca poslovnih informacija, kompanije Dun & Bradstreet.

Bisnode Southern Market uključuje podružnice u sljedećim državama bivše Jugoslavije: Sloveniji, Hrvatskoj, Srbiji, Bosni i Hercegovini i Makedoniji.

Bisnode pomaže kompanijama da unaprijede svoj rad i upravljanje odnosima s klijentima kroz kompletan ciklus rada tako što koristi pametne podatke. Ovo se postiže kombiniranjem naših podataka i podataka naših klijenata sa sveprisutnim velikim klasterima podataka za stvaranje pametnih podataka.